

**Raport z Ewaluacji Wewnętrznej przeprowadzonej**

**w Przedszkolu Samorządowym w Sitnie**

**rok szkolny 2019 / 2020**

**Procesy wspomaganie rozwoju i edukacji  
dzieci są zorganizowane w sposób sprzyjający  
uczeniu się**

**Opracował zespół ewaluacyjny w składzie:**

**Sylwia Kudyk, Ewa Omańska, Joanna Borecka**

# **PROJEKT EWALUACJI WEWNĘTRZNEJ**

## **w Przedszkolu Samorządowym w Sitnie**

### **Zakres diagnozowania:**

**Obszar:** Wymaganie : Procesy wspomaganie rozwoju i edukacji dzieci są zorganizowane w sposób sprzyjający uczeniu się

**Cel:** Zebranie informacji na temat procesów wspomaganie rozwoju i edukacji dzieci sprzyjających uczeniu się.

### **Kryteria ewaluacji:**

- Wspomaganie rozwoju i edukacji dzieci jest planowane, modyfikowane i doskonałe.
- Wnioski z monitorowania są wykorzystywane w planowaniu i realizowaniu tych procesów podnosząc efektywność przy wspomaganie rozwoju i edukacji dzieci.
- Procesy zachodzące w przedszkolu są zorganizowane w sposób sprzyjający uczeniu się.
- Procesy wspomaganie rozwoju i edukacji dzieci są podporządkowane indywidualnym potrzebom edukacyjnym i rozwojowym oraz możliwościom psychofizycznym dzieci.

### **Przedmiotem ewaluacji będą następujące pytania badawcze:**

1. Czy procesy edukacyjne przebiegające w przedszkolu są planowane, monitorowane, doskonałe?
2. Czy wdraża się wnioski z monitorowania procesu wspomaganie rozwoju i edukacji dziecka?
3. Czy w przedszkolu stosuje się nowatorskie rozwiązania służące rozwojowi dzieci?
4. Czy procesy zachodzące w przedszkolu są zorganizowane w sposób sprzyjający uczeniu się?
5. Czy metody pracy są dostosowane do indywidualnych potrzeb dzieci i grupy przedszkolnej?
- 6.

7. Czy procesy wspomagania rozwoju i edukacji dzieci są podporządkowane indywidualnym potrzebom edukacyjnym i rozwojowym oraz możliwościom psychofizycznym dzieci?
8. Czy rodzice informowani są o postępach i trudnościach nauce swoich dzieci?

**Badaniom poddani zostaną:**

- Działania nauczycieli;
- Działania dzieci;
- Działania rodziców;
- Organizacja pracy przedszkola.

**Metody i techniki badawcze:**

- Badanie ankietowe rodziców
- Badanie ankietowe nauczycieli
- Wywiad z Dyrektorem
- Badanie dokumentów przedszkolnych

**Narzędzia badawcze :**

- kwestionariusz ankiety dla nauczycieli
- kwestionariusz ankiety dla rodziców
- kwestionariusz wywiadu dla dyrektora
- plany pracy
- dzienniki zajęć
- diagnozy wstępne i końcowe
- arkusze obserwacyjne z wnioskami
- sprawozdania
- protokoły rady pedagogicznej i zebrań ogólnych
- tablica informacyjna

**Czas ewaluacji: Wrzesień 2019r. – Czerwiec 2020r.**

## Harmonogram działań ewaluacji wewnętrznej w roku szkolnym 2019/2020

I.	1. Przygotowanie projektu ewaluacji	<ul style="list-style-type: none"> <li>przygotowanie założeń projektowych: wybór grupy badawczej, opracowanie celu, wskaźników, metod i narzędzi ewaluacji</li> <li>opracowanie szczegółowego harmonogramu działań ewaluacyjnych, zgodnie z założeniami projektowymi</li> </ul>	Wrzesień 2019r.	Zespół ewaluacyjny
		<ul style="list-style-type: none"> <li>opracowanie narzędzi badawczych.</li> </ul>	Październik 2019r. Do 30.11.2019r.	Zespół ewaluacyjny
II.	2. Realizacja działań ewaluacyjnych	<ul style="list-style-type: none"> <li>Zbieranie danych, prowadzenie badań, gromadzenie i porządkowanie danych</li> </ul>	Od lutego do końca marca 2020r.	Zespół ewaluacyjny
III.	3. Analiza dokumentacji	<ul style="list-style-type: none"> <li>Zebranie danych o efektach działalności dydaktycznej, wychowawczej i opiekuńczej przedszkola i ich interpretacja</li> </ul>	Kwiecień 2020r.	Zespół ewaluacyjny
	4. Analiza zgromadzonych informacji <ul style="list-style-type: none"> <li>Ankieta: pisemna dla rodziców</li> <li>Ankieta: pisemna dla nauczycieli</li> <li>Ankieta: pisemna dla dyrektora/wywiad</li> </ul>	<ul style="list-style-type: none"> <li>Analiza ankiet</li> </ul>		
IV.	5. Opracowanie wyników ewaluacji w postaci Raportu Końcowego	Pozyskanie odpowiedzi na pytanie: „Czy procesy wspomaganie rozwoju i edukacji dzieci są zorganizowane w sposób sprzyjający uczeniu się”?	Maj 2020r.	Zespół ewaluacyjny
	6. Popularyzacja	<ul style="list-style-type: none"> <li>Przedstawienie raportu Dyrektorowi</li> <li>Prezentacja raportu Radzie pedagogicznej</li> </ul>	Czerwiec 2020r.  Wg harmonogramu Rady Pedagogicznej	Zespół ewaluacyjny  Dyrektor

V.	7. Wdrożenie działań wpływających z wyników ewaluacji	<ul style="list-style-type: none"> <li>• Przygotowanie konkretnych działań wynikających z wniosków ewaluacyjnych</li> <li>• Wdrożenie przyjętych działań, monitorowanie efektów wdrażanych działań</li> </ul>	Wg harmonogramu Rady Pedagogicznej	Dyrektor nauczyciele
----	---	---	------------------------------------	----------------------

### **Prezentacja wyników ewaluacji.**

1. Opracowanie zbiorcze wyników ankiet przeprowadzonych wśród rodziców.
2. Opracowanie zbiorcze wyników ankiet przeprowadzonych wśród nauczycieli.
3. Opracowanie zbiorcze wywiadu przeprowadzonego z Dyrektorem

### **Ostateczne rezultaty ewaluacji wewnętrznej i wnioski do dalszej pracy.**

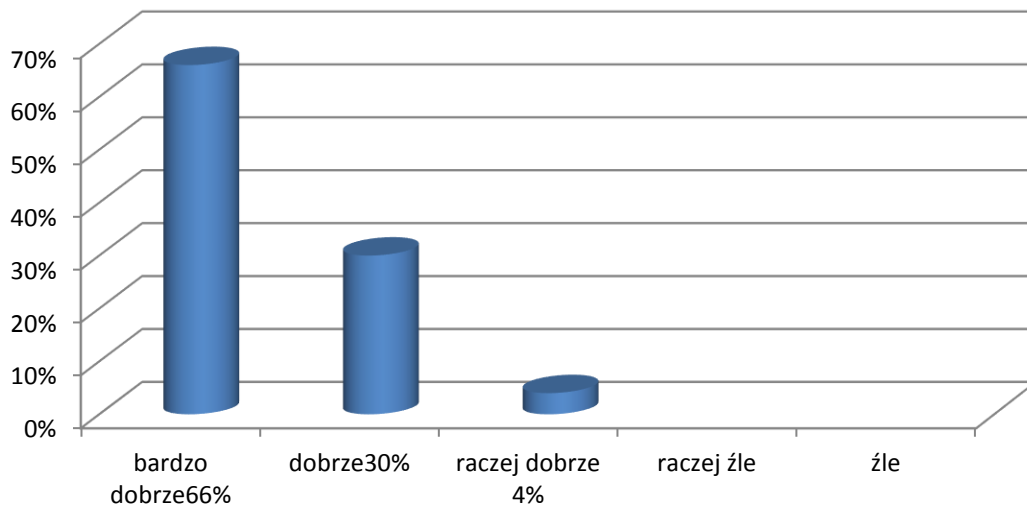
#### **Prezentacja wyników ewaluacji:**

#### **Opracowanie zbiorcze wyników ankiety przeprowadzonej z rodzicami**

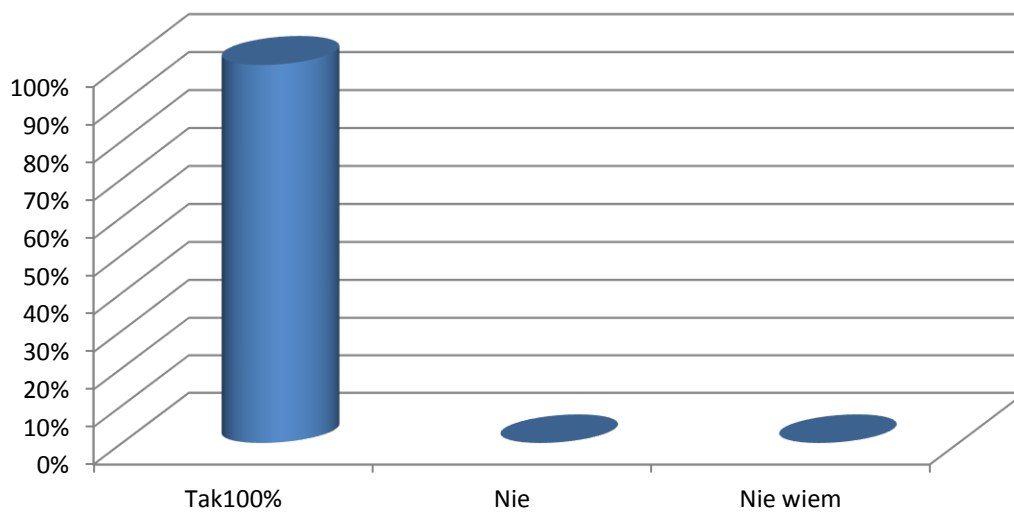
Wymaganie : Procesy wspomaganie rozwoju i edukacji dzieci są zorganizowane w sposób sprzyjający uczeniu się

W ankiecie uczestniczyło około 53 rodziców z czego wróciło 24 ankiet. Analiza przeprowadzonych ankiet pisemnych dla rodziców pozwoliła nam pozyskać informacje, które pozwolą lepiej dostosować prowadzone w przedszkolu działania odpowiednio do potrzeb, możliwości i sytuacji społecznej dzieci.

**1. W jakim stopniu Pani/ Pana zdaniem przedszkole przygotowuje dzieci do nauki w szkole?**



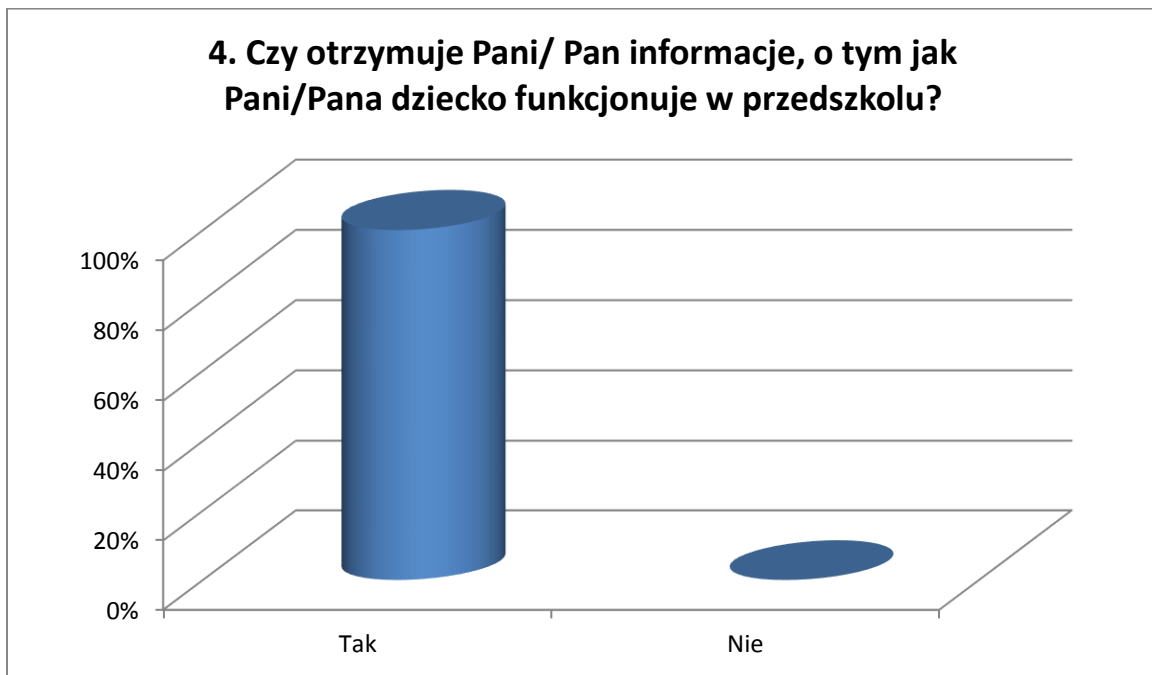
**2. Czy zauważył/-a Pani/ Pan zmiany w postępach edukacyjnych swojego dziecka?**



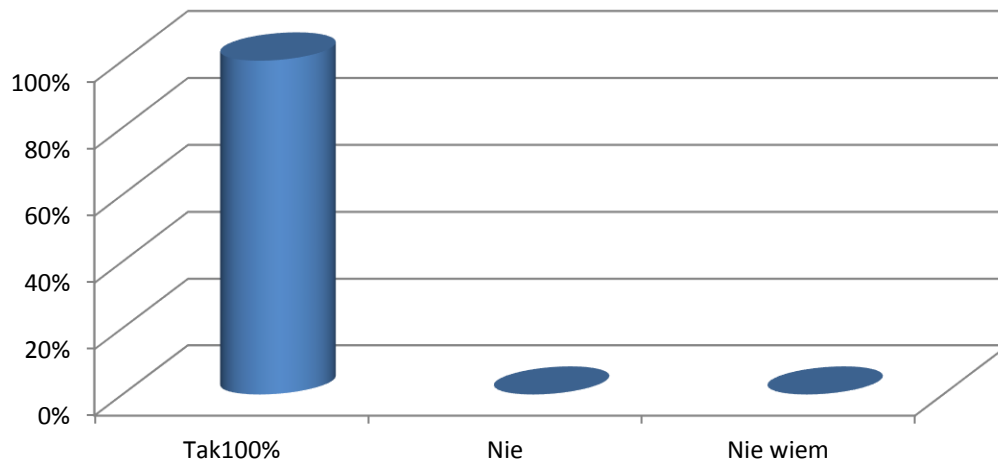
**1. W jaki sposób wspomagany jest rozwój Pani/ Pana dziecka w przedszkolu?**

- indywidualne podejście do dziecka
- możliwość współdziałania w grupie rówieśniczej

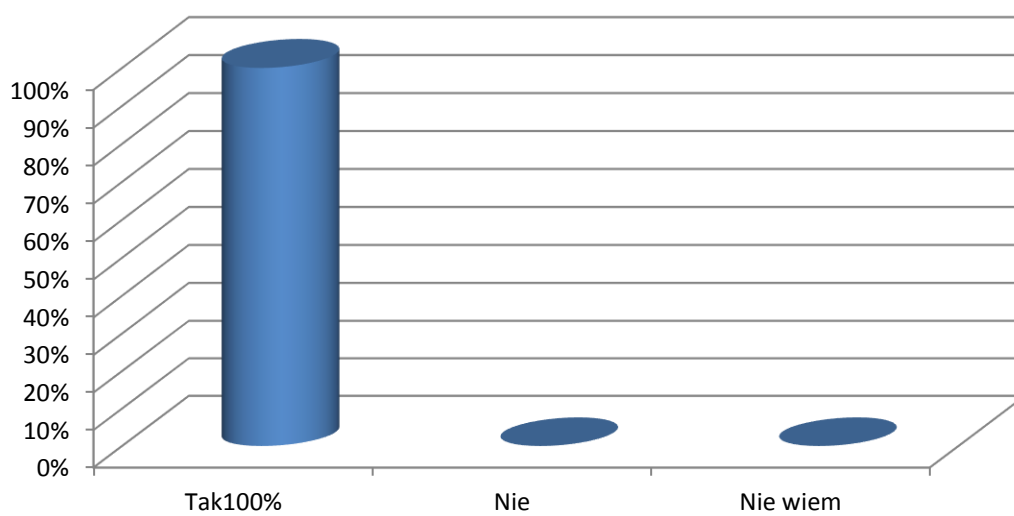
- organizacja dodatkowych zajęć,
- kształtowanie umiejętności społecznych, udział w uroczystościach przedszkolnych,
- rozwijanie sprawności manualnych,
- organizowanie zabaw konstrukcyjnych, tematycznych oraz prowadzenie zajęć plastycznych i muzycznych
- rozwijanie sprawności ruchowej dzieci ,
- dzieci zachęcane są do samodzielności,
- dzieci są nagradzane za dobre zachowanie i za małe osiągnięcia
- budowanie poczucia własnej wartości
- wskazanie przez nauczyciela, którą sferę rozwoju dziecka trzeba bardziej wspierać
- dostęp do różnego rodzaju materiałów edukacyjnych np. tablica interaktywna, książka



**5. Czy jest Pani/ Pan zadowolona/-y ze sposobu informowania o postępach i trudnościach w rozwoju waszego dziecka?**

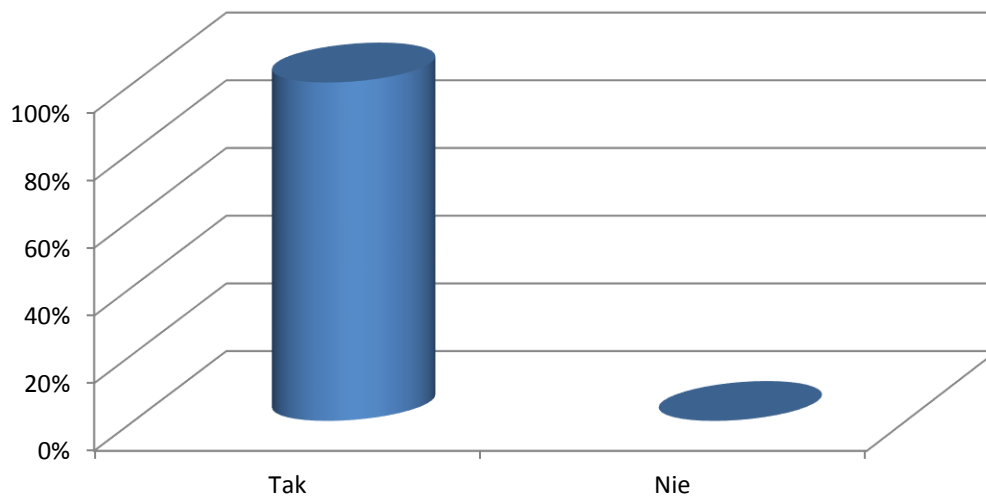


**6. Czy Pani/Pana zdaniem przedszkole rozpoznaje potrzeby i możliwości dziecka?**

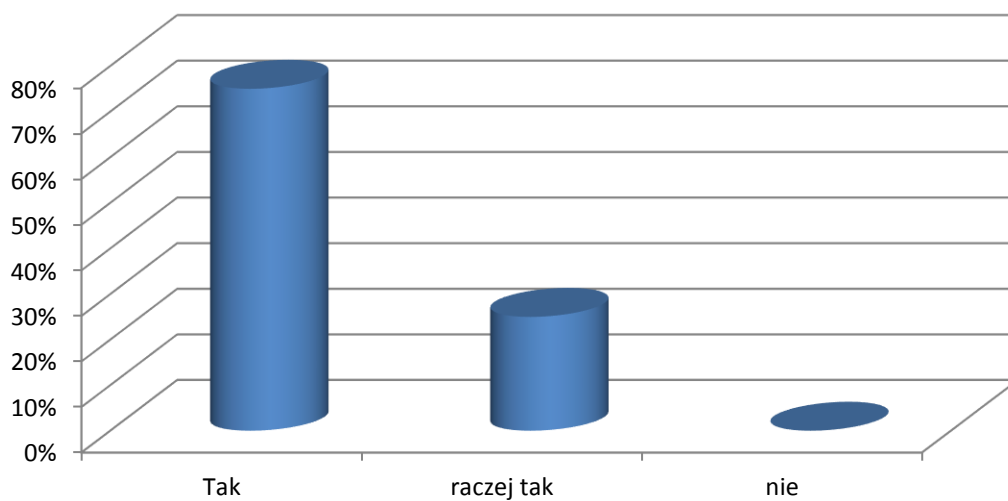




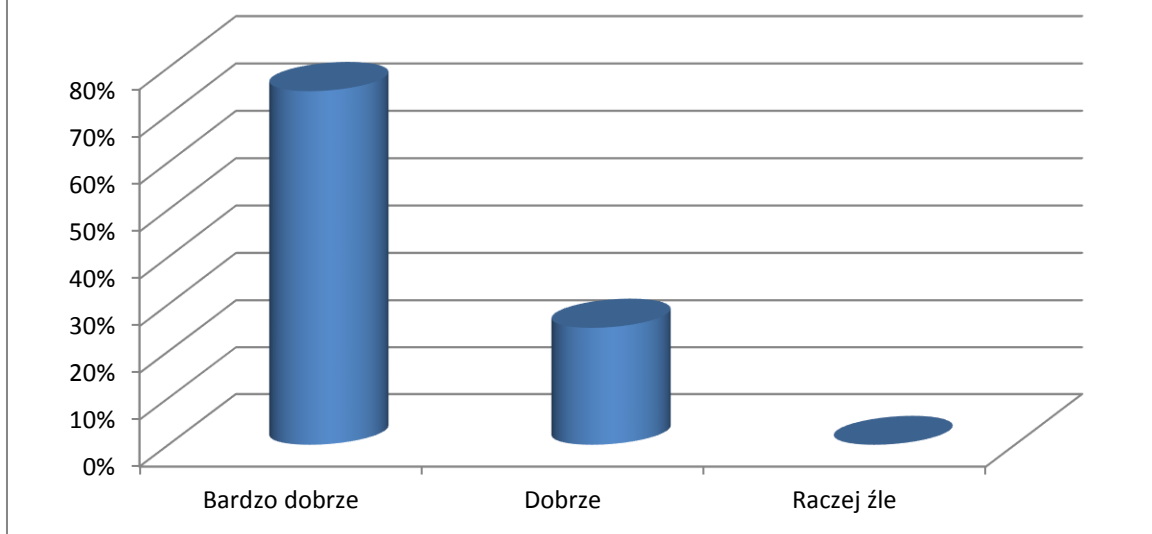
**7. Czy przedszkole spełnia Państwa oczekiwania w zakresie oferty edukacyjnej dla dzieci?**



**8. Czy wyposażenie przedszkola Pani/Pana zdaniem zapewnia warunki do samodzielnych działań dzieci?**



### 9. Jak ocenia Pan/ Pani współpracę przedszkola z rodzicami ?



#### Wnioski wynikające z analizy ankiet przeprowadzonych wśród rodziców:

- Przedszkole bardzo dobrze przygotowuje dzieci do nauki w szkole
- Rodzice zauważają zmiany w postępach edukacyjnych swojego dziecka
- Rozwój dziecka wspomagany jest poprzez organizowanie dodatkowych zajęć, zwracanie uwagi na indywidualne potrzeby dziecka, kształtowanie umiejętności społecznych dzieci, organizowanie zajęć z dostosowaniem do potrzeb grupy, dzieci są w przedszkolu nagradzane za małe osiągnięcia i dobre zachowanie, nauczyciele wskazują rodzicom, którą sferę rozwoju dziecka należy bardziej wspierać. Dzieci w przedszkolu mają dostęp do różnego rodzaju materiałów dydaktycznych tj. tablica interaktywna, książka.
- Rodzice są informowani na temat funkcjonowania dziecka w przedszkolu
- Nauczyciele przekazują informację o postępach i o trudnościach w rozwoju dziecka
- Nauczyciele wskazują potrzeby i rozpoznają możliwości dzieci
- Przedszkole jest wyposażone w bogatą ofertę edukacyjną, która zadawała wszystkich rodziców
- Przedszkole zapewnia warunki do samodzielnych działań dziecka
- Przedszkole współpracuje z rodzicami na poziomie bardzo dobrym

## Opracowanie zbiorcze wyników ankiet przeprowadzonych wśród nauczycieli

W PRZEDSZKOLU WSPOMAGANY JEST ROZWÓJ DZIECKA, A EDUKACJA DZIECI JEST ZORGANIZOWANA W SPOSÓB SPRZYJAJĄCY UCZENIU SIĘ

### ANKIETA DLA NAUCZYCIELI – 2019 / 2020 – WYNIKI.

Liczba ankietowanych – 9.

Pytanie	Ilość zaznaczonych odpowiedzi w procentach.
<b>1. Czy według Pana/-i wyposażenie przedszkola sprzyja realizacji podstawy programowej?</b>	
♣ tak	100%
♣ nie	0%
Jeśli nie, to dlaczego?	
<b>2. Czy rozpoznaje Pan/-i indywidualne potrzeby edukacyjne i rozwojowe swoich podopiecznych?</b>	
♣ tak	100%
♣ nie	0%
Jeśli tak, to w jaki sposób?	
♣ Zajęcia, zabawy dostosowane do rozwoju dzieci; zachęcanie dzieci do podejmowania różnorodnych zabaw: konstrukcyjnych, manipulacyjnych, tematycznych.	
♣ Obserwacja dzieci w różnych sytuacjach, zaangażowanie ich podczas zajęć; rozmowy z dziećmi.	
♣ Diagnoza wstępna dziecka.	
♣ Arkusz cech rozwojowych dziecka (początek roku).	
♣ Diagnoza logopedyczna (badanie wymowy i mowy).	
♣ Rozmowy z wychowawcą grupy przedszkolnej i rodzicami dzieci.	
♣ Konsultacje z nauczycielami.	
<b>3. Czy prowadzi Pan/-i analizy osiągnięć dzieci?</b>	
♣ tak	56%
♣ nie	44%
Jeśli tak, to w jaki sposób?	
♣ Arkusz obserwacji cech rozwojowych dziecka – półrocze i koniec roku szkolnego.	
♣ Diagnoza końcowa dziecka.	

<ul style="list-style-type: none"> <li>⤴ Obserwacja postępów edukacyjnych dzieci.</li> <li>⤴ Badanie przyrostu umiejętności artykulacyjnych, formułowanie wniosków, określenie rekomendacji do dalszej pracy, konstruowanie indywidualnych planów pracy terapeutycznej.</li> </ul>	
<p><b>4. Jak wykorzystuje Pan/-i wyniki analizy osiągnięć dzieci?</b></p> <ul style="list-style-type: none"> <li>⤴ Pomoc w zorganizowaniu zajęć dla dzieci z deficytami rozwojowymi (logopeda, pedagog, psycholog).</li> <li>⤴ Dobór odpowiednich metod i form pracy z dziećmi.</li> <li>⤴ Planowanie dalszej pracy terapeutycznej, dobieranie metod.</li> <li>⤴ Dostosowywanie metod pracy z dziećmi do ich indywidualnych potrzeb.</li> </ul>	
<p><b>5. Czy opracowuje Pan/-i plany działań wspomagających rozwój dzieci?</b></p>	
<ul style="list-style-type: none"> <li>⤴ tak</li> </ul>	89%
<ul style="list-style-type: none"> <li>⤴ nie</li> </ul>	11%
<p><b>6. Czy monitoruje Pan/-i efektywność realizowanych planów?</b></p>	
<ul style="list-style-type: none"> <li>⤴ tak</li> </ul>	89%
<ul style="list-style-type: none"> <li>⤴ nie</li> </ul>	11%
<p><b>7. Czy dokumentuje Pan/-i działania, realizację planów, itp.?</b></p>	
<ul style="list-style-type: none"> <li>⤴ tak</li> </ul>	89%
<ul style="list-style-type: none"> <li>⤴ nie</li> </ul>	11%
<p>Jeśli tak, to w jaki sposób?</p> <ul style="list-style-type: none"> <li>⤴ Wpisywanie tematyki zajęć w dzienniku.</li> <li>⤴ Sprawozdania z realizacji zajęć na półrocze i koniec roku szkolnego.</li> <li>⤴ Sprawozdania z realizacji projektów.</li> <li>⤴ Zapisy efektów w dziennikach zajęć; informacje w sprawozdaniach pracy logopedycznej.</li> </ul>	
<p><b>8. Czy uwzględnia Pan/-i w swojej pracy wnioski wynikające z nadzoru pedagogicznego, monitorowania działań opiekuńczo – wychowawczo– dydaktycznych?</b></p>	
<ul style="list-style-type: none"> <li>⤴ tak</li> </ul>	100%
<ul style="list-style-type: none"> <li>⤴ nie</li> </ul>	0%

### **Wnioski z ankiety dla nauczycieli.**

- ⤴ Wszyscy ankietowani nauczyciele uważają, że wyposażenie przedszkola sprzyja realizacji podstawy programowej.
- ⤴ Wszyscy nauczyciele rozpoznają indywidualne potrzeby edukacyjne i rozwojowe dzieci poprzez m.in. obserwacje dzieci w trakcie zajęć, rozmowy z dziećmi, konsultacje z nauczycielami i rodzicami, diagnozy wstępne.
- ⤴ Ponad połowa nauczycieli przeprowadza analizę osiągnięć dzieci; nauczyciele wypełniają arkusze obserwacji cech rozwojowych dzieci, przeprowadzają diagnozy końcowe, badają przyrost konkretnych umiejętności dzieci.
- ⤴ Nauczyciele wykorzystują wyniki analizy osiągnięć dzieci w celu dostosowania metod pracy z dziećmi do ich indywidualnych potrzeb, planowania dalszej pracy terapeutycznej, doboru właściwych metod i form pracy z dziećmi, zorganizowania specjalistycznych zajęć dla dzieci z deficytami rozwojowymi (zajęcia z logopedą, pedagogiem, psychologiem).
- ⤴ Zdecydowana większość nauczycieli opracowuje plany działań wspomagających rozwój dzieci, monitoruje efektywność realizowanych planów.
- ⤴ Nauczyciele dokumentują podejmowane działania oraz realizację planów poprzez m.in. wpisy tematów zajęć w dzienniku, opracowywanie sprawozdań z realizacji prowadzonych zajęć / projektów na półrocze i koniec roku szkolnego.
- ⤴ Wszyscy nauczyciele uwzględniają w swojej pracy wnioski wynikające z nadzoru pedagogicznego, monitorowania działań opiekuńczo – wychowawczo–dydaktycznych.

### **Opracowanie zbiorcze wywiadu przeprowadzonego z Dyrektorem**

Wymaganie : Procesy wspomaganie rozwoju i edukacji dzieci są zorganizowane w sposób sprzyjający uczeniu się

#### **1. W jaki sposób procesy wspomaganie rozwoju i edukacji dzieci są podporządkowane indywidualnym potrzebom edukacyjnym i rozwojowym oraz możliwościom psychofizycznym dzieci?**

- Jedną z form rozpoznania potrzeb i możliwości dzieci jest analiza dokumentacji - wnioski o przyjęcie do przedszkola, karty informacji o dzieciach, opinie i orzeczenia z PPP oraz rozmowy z rodzicami. Na

ich podstawie planujemy pracę z dziećmi, określamy ich mocne i słabe strony, wskazujemy obszary wsparcia.

- W przypadku dzieci z orzeczeniem dokonujemy WOPFD, opracowujemy IPET, ustalamy sposoby oddziaływań w trakcie bieżącej pracy, w tym dobieramy metody i formy pracy adekwatne do potrzeb i możliwości dziecka. W przypadku zaobserwowania u dzieci trudności, np. w sferze grafomotorycznej przekazujemy rodzicom wskazówki do pracy w domu, podajemy zestaw odpowiednich ćwiczeń.
- Jeśli nasi podopieczni wykazują predyspozycje w kierunku uzdolnień rysunkowych, muzycznych, ruchowych rozmawiamy z rodzicami o sposobach rozwijania dziecięcych umiejętności, proponujemy udział w zajęciach z rytmiki czy też zapisanie dziecka na zajęcia poza przedszkolne oferowane przez CK w Sitnie, ZDK/MDK w Zamościu.
- Logopeda na początku roku szkolnego przeprowadza badania logopedyczne, diagnoza prowadzona jest także po I półroczu i na zakończenie roku szkolnego. Dzieci, u których stwierdzono wadę wymowy, uczęszczają na grupowe zajęcia logopedyczne. Wnioski z prowadzonych oddziaływań korygujących na bieżąco przekazywane są wychowawczyniom. Pozyskiwana od nich informacja zwrotna służy określaniu kolejnych etapów pracy terapeutycznej. Niezwykle istotna jest także konsultacja z rodzicami, którzy otrzymują zestawy ćwiczeń do pracy z dzieckiem, a także informują o językowych zachowaniach dzieci w domu. To szczególnie ważne, gdy wywołana głoska jest utrwalana w swobodnych wypowiedziach przedszkolaków,
- W grupach zwłaszcza podczas aklimatyzacji prowadzimy zabawy paluszkowe lub wierszyki - masażyki, które pomagają odprężyć się dzieciom nadpobudliwym ruchowo, łagodzą niepokój. Odprężają i wyciszają przez co dzieci lepiej funkcjonują w środowisku przedszkolnym, ośmielają dzieci wstydliwe i ułatwiają im wejście w relacje z drugą osobą. Zabawy na spostrzegawczość, skupiające uwagę np. rozpoznawanie przedmiotu za pomocą dotyku lub rozpoznawanie z zasłoniętymi oczami czyj to głos. Zabawy ruchowe przy muzyce np. taniec, pantomima, przyczyniające się do likwidacji napięcia mięśniowego.
- Dostosowujemy zabawy do potrzeb dzieci - np. na początku roku organizujemy zabawy zapoznawcze i ośmielające dzieci względem siebie wzajemnie i nauczyciela.
- Angażujemy dzieci przejawiające zdolności manualne, umiejętności społeczne do pomocy słabszym dzieciom, np. podczas pomocy przy ubieraniu się dzieciom młodszym przez starsze, przy wykonywaniu prac plastycznych, wykonywaniu czynności porządkowych,
- Organizujemy dyżury dziecięce np. dyżurny na stołówce, dyżurny od zabawek, dyżurny od książek, dyżurny od gier, dyżurny od łazienki, które uczą dzieci zaangażowania w pracę na rzecz innych, samodzielności i wykonywanie prac użytecznych,
- Różnicujemy stopień trudności zadań w stosunku do poszczególnych dzieci,
- Dobieramy metody i dostosowujemy czas wykonywania zadań do możliwości dzieci –  
wprowadzamy zabawy w teatrzyku w celu ośmielenia dzieci nieśmiałych w stosunku do kolegów, do zachęcenia i wdrożenia dzieci do brania udziału w pracy z grupą. Do słuchania innych i do współpracy.

## **2. W jaki sposób przedszkole planuje, monitoruje, doskonali procesy wspomagające rozwój i edukację dzieci?**

- Współpracujemy z pracownikami poradni psychologiczno-pedagogicznej w celu przeprowadzenia badań przesiewowych dzieci np. w ubiegłym roku przeprowadzone były badania kompetencji matematycznych i wymowy dzieci.
- Co roku przeprowadzamy ewaluację wewnętrzną przedszkola, w ubiegłym roku zakres diagnozowania obejmował, wymaganie 6. Przedszkole wspomaga rozwój dzieci z uwzględnieniem ich indywidualnej sytuacji. Celem była: weryfikacja i ocena skuteczności realizacji działań edukacyjnych oraz innych form wspomagania rozwoju dzieci z uwzględnieniem ich indywidualnym potrzeb.
- Dokonujemy WOPFD, określamy mocne i słabe strony, wskazujemy obszary wsparcia, w razie potrzeby modyfikujemy IPET. U dzieci z wadą wymowy, jeśli zachodzi uzasadniona potrzeba, sugerujemy konsultację laryngologiczną lub ortodontyczną.
- Dokonaliśmy reorganizacji zajęć logopedycznych. W bieżącym roku szkolnym opieką objęte zostały tylko dzieci pięcio- i sześciolatek. Młodsze, które znajdują się w okresie "swoistej mowy dziecięcej" nie wymagają terapii. W wyniku ustaleń zespołu nauczycieli praca logopedyczna skupia się na ćwiczeniach w starszych grupach, co przynosi efekty.
- Obserwujemy dzieci w różnych działaniach, obserwację zaistniałych sytuacji wychowawczych, udział dzieci w uroczystościach i konkursach.
- Wymieniamy się spostrzeżeniami na temat dzieci,
- Analizujemy prace plastyczne i karty pracy dzieci,
- Rozmawiamy z rodzicami,
- Uzupełniamy trzykrotnie w ciągu roku szkolnego „Arkusze obserwacji cech rozwojowych dziecka” na podstawie jego rozpoznajemy potrzeby i możliwości dzieci, dobieramy odpowiednie metody pracy.
- Zgłaszamy do dyrektora przedszkola (we wniosku) potrzebę zakwalifikowania dziecka na dodatkowe zajęcia z logopedą lub pedagogiem przedszkolnym,
- Przeprowadzamy diagnozę wstępną i końcową gotowości szkolnej dziecka 6-letniego,

## **3. Jakie metody pracy nauczyciele dostosowują do potrzeb dzieci i grupy przedszkolnej?**

- Dobór metod zależy od zaobserwowanych przez nas cech rozwojowych dzieci, które odnotowaliśmy w „Arkuszu obserwacji cech rozwojowych dziecka” w każdej grupie. Dobór metod zależy też od indywidualnych możliwości dzieci oraz od tego, jakie umiejętności zaplanowaliśmy kształcić w danej

chwili. Więc naszym zdaniem najlepszymi metodami są te, które aktywizują i motywują dziecko oraz umożliwiają praktyczne zastosowanie zdobytej wiedzy. O czym świadczy wzrost zaangażowania dzieci w trakcie prowadzenia zajęć tą metodą, przyrost umiejętności i wiedzy dzieci.

- **W grupach młodszych** sprawdza się pedagogika zabawy Klanza ponieważ pozwala dzieciom na różne działania ułatwiające im adaptację do nowego środowiska. Zabawa z chustą animacyjną pozwala na skupienie uwagi dzieci, rozbudza ich wyobraźnię gdy staje się np. balonem lub łodzią. Dzieci po takich zabawach są bardziej otwarte na rówieśników, przełamują swój lęk i stają się radosne. Zabawy dramatyczne, teatryki kukielkowe, zabawy w domek pozwalają małym dzieciom rozbudzić swoją wyobraźnię, wzbogacają słownictwo i poprawiają mowę u dzieci które szczególnie miały z tym problem. Świadczy o tym lepsze zrozumienie słów dzieci przez, nie tylko pracującą z nimi stale wychowawczynię, ale również przez panie pracujące w rankach i popołudniami z tymi dziećmi.

- Świetnie sprawdza się również w tych grupach pedagogika zabawy. Jest ona metodą zdobywania przez dzieci wiadomości i umiejętności oraz poznawania rzeczywistości. Pozwala współdziałać z innymi. Doskonale wzrosła dzięki tej metodzie aktywność dzieci w zabawach spontanicznych, zauważyliśmy znaczny w stosunku do początku roku wzrost wzajemnych kontaktów z rówieśnikami. A także uległy polepszeniu umiejętności współdziałania i współpracy z innymi dziećmi.

- Metoda gimnastyki twórczej Rudolfa Labana jest kolejną niosącą świetne efekty w pracy z dziećmi w naszym przedszkolu. Daje możliwość podejmowania ruchu zgodnie z własną inwencją twórczą oraz fantazją. Obecnie nasze dzieci śmielej posługują się różnymi formami ruchu i ekspresji. Ćwiczenia muzyczno-ruchowe, zabawy, taniec, opowieść ruchowa czy pantomima nie stanowią dla nich trudności.

- **W grupach starszych** najbardziej sprawdzają się metody terapii pedagogicznej. Ta, która sprawia dzieciom dużo satysfakcji i zadowolenia jest zabawa w teatryk. Dało się to zauważyć kiedy zorganizowaliśmy przedstawienie pt. „Dary jesieni” dla wszystkich dzieci z przedszkola. Jego tematem było zaprezentowanie owoców jesieni. Dzieci świetnie poszerzyły swoje wiedzę, tutaj o nazwy różnych owoców i warzyw oraz o sposoby wykorzystania ich w różny sposób w kuchni. Zabawy w teatr pomogły w poszerzeniu zainteresowań, rozwinęły twórcze myślenie, przyniosły zadowolenie i dumę z prezentowania swoich umiejętności. Dzieci podczas występów dla rodziców i dziadków wykazały się swoimi zdolnościami i świetnie wczuły się w rolę małego aktora. Zwłaszcza gdy nagradzane były wielkimi brawami.

- Kolejną metodą, która sprawia frajdę dzieciom w naszym przedszkolu są zabawy tematyczne. Dzieci „wchodząc w rolę” kształtują pomysłowość. Zabawa rozwija osobowość i sprawia mnóstwo przyjemności. Nasze dzieci mogłyby się bawić w sklep, rodzinę, łapanie złodzieja czy przyjęcie



urodzinowe cały ranek i nawet resztę czasu przeznaczanego na zabawy dowolne, są w nie tak zaangażowane, że zapominają o całym świecie.

- Następną zabawą, którą uwielbiają dzieci są gry planszowe. W czasie gry dziecko uczy się, że nie z każdej sytuacji można wyjść jako zwycięzca. Tłumaczymy wtedy dzieciom, że musi pogodzić się z porażką. Im więcej dzieci grają w „planszówki” to obserwujemy więcej pozytywnych zachowań, typu: brak płaczu w przypadku przegranej i złośczenia się z tego powodu a nawet gratulacja przez podanie ręki dziecku, które wygrało.

- Najbardziej efektywny dla dzieci najstarszych był teatrzyk kukielkowy i pacynkowy. Dzieci uwielbiają udawać kogoś innego, improwizować a nawet samodzielnie wykonywać zabawki do przedstawień. Taka zabawa w wymyślanie tekstu, w udawanie np. bajkowych postaci jest doskonałym treningiem wyobraźni, a także rozwija empatię. Nasze przedstawienia stały się z czasem bardziej urozmaicone treściowo, nawet dzieci bardziej nieśmiałe dzięki wcielaniu się w role teraz potrafią mówić bez problemu na różne tematy.

- Metody nauczania matematyki wg E. Gruszczyk-Kolczyńskiej, E. Zielińskiej świetnie odpowiadają starszacom. Najważniejsze tutaj są osobiste doświadczenia dzieci, które stanowią bazę z której dziecko tworzy pojęcia matematyczne i czerpie umiejętności. Stosując tę metodę od wielu lat teraz też się na niej nie zawiodłyśmy. Zauważamy poprawę w umiejętności poprawnego liczenia, przeliczania. Przez układanie własnych gier wpłynęłyśmy na rozwój zainteresowania grami planszowymi. Zajęcia matematyczne prowadzone tą metodą są wypełnione gwarem i widać po twarzach dzieci, że są szczerze nimi zainteresowane.

- „Burza mózgów”, której zaletą jest możliwość otrzymania w krótkim czasie dużej liczby różnorodnych rozwiązań danego problemu, a także pobudzenie dzieci do twórczego myślenia też świetnie się sprawdza. Stosowanie tej metody pozwoliło na rozwinięcie wśród dzieci umiejętności słuchania, a jednocześnie powstrzymywania się od krytyki cudzych wypowiedzi. Co dało efekt w postaci lepszego wdrożenia do grupy dziecka nieśmiałego, które w pracy innymi metodami mniej a nawet czasami wcale nie uczestniczyło bojąc się wyśmiewania ze strony nowych kolegów

#### **4. Jakie nowatorskie rozwiązania służące rozwojowi dzieci stosuje się w przedszkolu?**

- Zostały zakupione nowe atrakcyjne dla dzieci pomoce:

Ubiegły rok: tablice interaktywne, programy komputerowe wspomagające rozwój i edukację dzieci: Diagnostyka gotowości szkolnej, Terapia pedagogiczna, Terapia logopedyczna, zakup zabawek i książeczek do kącików.

Obecny rok: **Smartfloor (dywan interaktywny)**, Stół podświetlany, tablica podświetlana do pisania, magiczna ściana, pomoce rozwijające percepcję wzrokową, pomoce do zajęć logopedycznych, pomoce do ćwiczeń w czytaniu sylabami, pomoce do terapii pedagogicznej, Play mais - piosenki, pomoce plastyczne: stemple, wałki, podkładki do frotage`u, piasek kinetyczny, wyklejanki wodne, zakupiono książeczek do kącików czytelniczych i zabawki.

Wyposażenie przedszkola w w/w nowoczesne pomoce dydaktyczne przyczyniło się do rozwijania u dzieci kreatywności, spostrzegawczości, wzrosły ich sprawności manualne - motoryka duża i mała. Rozwinęła się kreatywność i wyobraźnia twórcza.

- Wprowadzono programy i innowacje pedagogiczne:

w ubiegłym roku: **„Roztańczone buciki”**, które były naszą odpowiedzią na potrzebę ruchu i tańca u dzieci zauważoną podczas zajęć z obiema grupami dzieci – poprzez udział w realizacji tych działań dzieci doskonale zaprezentowały się podczas uroczystości: Pasowanie na przedszkolaka, Jasełka przedszkolne, Dzień babci i dziadka. U dzieci rozwinęły się poczucie kolektywizmu oraz zwiększyła karność i odpowiedzialność. Dzięki pracy zespołowej rozwinęły się ich indywidualne umiejętności i zdolności. Ujawniła się inicjatywa, aktywność i samodzielność dzieci niektórych z nich. Konieczność zapamiętania poszczególnych zmian zachodzących w układach tanecznych powiększyła u dzieci koncentrację uwagi, zmusiła do podejmowania szybkich decyzji, nauczyła przestrzegania ładu i porządku. Zaczęły w większym stopniu podporządkowywać się umowom. Wykształciła się większa wrażliwość estetyczna.

**„Czytające przedszkolaki”**, program ten miał na celu rozwijanie aktywnego słuchania dzieci młodszych. Poprzez organizowane działania w obu grupach wiekowych zauważyliśmy wzrost zainteresowania czytelnictwem na co dzień, dzieci chętniej zaczęły sięgać po książeczki z półeczek. Poza tym dzieci pozyskały wiedzę jak należy dbać o książkę, rozbudziły ciekawość poznawczą świata, wzmocniły więź emocjonalną ze swoimi paniami. Poprzez przykłady dobrego i złego postępowania bohaterów literackich nauczyły się odróżnić dobro i zło.

**„Obchody 100-lecia Odzyskania Niepodległości”** projekt ten był naszym włączeniem się w obchody 100 rocznicy Odzyskania przez Polskę Niepodległości. Cykl spotkań nosił tytuł: Polska moja Ojczyzna, w czasie których dzieci między innymi poznały najważniejsze miasta naszej Ojczyzny, śpiewały pieśni i piosenki patriotyczne, uczestniczyliśmy w zasadzeniu dębu z okazji 100-lecia Odzyskania Niepodległości. Ta aktywna działalność przyczyniła się do poszerzenia przez nasze przedszkolaki wiedzy na temat Polski oraz jej symboli narodowych. Kształtowali swoje poczucie tożsamości narodowej, a także wzmacniali więzi lokalne związane z miejscem pochodzenia oraz własnym regionem.

w tym roku: **„Mały miś w świecie wielkiej literatury”** Realizacja owego projektu miała służyć przede wszystkim rozwojowi czytelnictwa i współpracy między nauczycielami, ale także rozwijaniu kompetencji kluczowych. W pierwszym półroczu zakończone zostały dwa moduły z ośmiu

przewidzianych. Zabawy z Małym Misiem w ramach modułu „Mały Miś – Czytające przedszkolaki” kształtowały pozytywne postawy czytelnicze u naszych dzieci i pozwoliły na wspólne czytanie rodziców i dzieci. Udział w module: „Mały Miś i prawa dziecka” – rozwijał postawy obywatelskie naszych przedszkolaków. W 30. rocznicę przyjęcia przez Zgromadzenie Ogólne Narodów Zjednoczonych Konwencji o prawach dziecka – całościowo przypomnieliśmy podstawowe prawa najmłodszych. Przedszkolaki zdobyły wiedzę na temat praw i obowiązków dzieci. Poznały bezpieczne zachowania i wyposażone zostały w podstawowe wiadomości dotyczące dbałości o własne zdrowie i bezpieczeństwo, umiejętności właściwego zachowania w sytuacjach zagrożenia życia. Podczas realizacji modułu: „Dzień Pluszowego Misia” – poznały historię pluszowego misia. Obchody Dnia Pluszowego Misia przebiegły w duchu rozwijania czytelnictwa i współpracy między przedszkolami poprzez spotkanie on-line z Misiową Mamą i Misiowym Wujkiem Maciejem. Realizując ten program zauważyliśmy, że dzieci stały się bardziej otwarte, potrafią mówić o swoich potrzebach, chętniej ze sobą pracują.

**„Poznajmy się lepiej - Dzieci listy piszą”** Innowacja zrodziła się w wyniku obserwacji rozwoju komunikacji. Wolimy wysłać sms, e-maile niż napisać do kogoś list. Piękna sztuka epistolografii zanika, a listy pisane odręcznie są zbędne. Jednak każdy lubi je dostawać. Pracując z dziećmi wg założeń tej innowacji już zauważyliśmy wzrost zainteresowania dzieci tradycyjną formą przesyłania informacji w formie listu. Nawiązaliśmy nowe znajomości, poprzez listy poznaliśmy dzieci z Oddziału Przedszkolnego ze Szkoły Podstawowej w Korczowie. Dzieci doznały pozytywnych emocji związanych z oczekiwaniem na odpowiedź na wysłany list i radości z otrzymania listu, który zostaje przeniesiony przez listonosza. Poznały pracę pocztowca i listonosza. Realizacja ww. projektów wpływa na rozwój kompetencji społecznych i obywatelskich, dzieci chętniej współpracują w grupie, pomagają sobie nawzajem.

- Bierzymy udział w różnych formach **„Doskonalenia zawodowego”**, które są adekwatne do potrzeb dzieci, np.: „Jak wspomagać rozwój emocjonalny dzieci, korzystając z cyklu Olek i Ada wydawnictwa MAC”, „Melorytmiczna Koncepcja Wspomagająca Naukę Czytania – etap 1 – Muzykę słyszymy – litery widzimy”. Uczestniczymy w e-konferencjach organizowanych przez wydawnictwa, np.: „Porozmawiajmy – trudne rozmowy z rodzicem”, „ Trudne rozmowy z rodzicem – z katem do przedszkola”

- W obecnym roku zatrudniony został **pedagog szkolny**. Nauczycielki poszczególnych oddziałów dokonują diagnozy potrzeb i możliwości każdego dziecka. Efektem tych działań jest ścisła współpraca z pedagogiem polegająca na konsultacjach, rozmowach i obserwacjach. Nauczyciele wykorzystują pozyskane informacje do planowania działań wychowawczo-dydaktycznych w toku bieżącej pracy. Przedszkole prowadzi zajęcia specjalistyczne zgodne z rozpoznanymi potrzebami każdego dziecka, a

także pozyskuje od rodziców informacje o preferowanych formach pomocy psychologiczno-pedagogicznej. O skuteczności wdrażanych działań świadczą rozwój dzieci, ich otwartość i ciekawość świata, lepsze wyrażanie emocji, większa wiedza, wzrost efektów kształcenia, lepsze wyniki i osiągnięcia, podniesienie jakości pracy przedszkola.

- Wprowadzone zostały w obecnym roku zajęcia dodatkowe z **języka angielskiego i rytmiki** dla chętnych dzieci - dzięki temu dzieci mają możliwość rozwijać swoje zainteresowania i możliwości, integrują się w grupie, uczestniczą w konkursach przedszkolnych i przedsięwzięciach na których się prezentują np „Piknik rodzinny”, Mikołajki.

### **Wnioski wynikające z analizy wywiadu przeprowadzonego z Dyrektorem:**

- Przedszkole wspomaga rozwój dzieci, rozpoznaje możliwości dzieci poprzez analizę dokumentacji - wnioski o przyjęcie do przedszkola, karty informacji o dzieciach, opinie i orzeczenia z PPP oraz rozmowy z rodzicami.

- W przedszkolu nauczyciele dostosowują metody pracy do indywidualnych potrzeb i możliwości rozwojowych dzieci. Metody i formy pracy nauczycieli z dziećmi odpowiadają ich potrzebom i możliwościom.

- Procesy wspomaganie rozwoju i edukacyjne są przez nauczycieli planowane, co ma potwierdzenie w dokumentacji przedszkola. Wszyscy nauczyciele planują działania edukacyjne w oparciu o podstawę programową wychowania przedszkolnego. Wspólne planowanie procesów edukacyjnych obejmuje planowanie kalendarza imprez, współpracę z rodzicami, ewaluację, wymianę doświadczeń. Procesy edukacyjne są monitorowane poprzez analizę prac dzieci, obserwację rozwoju w poszczególnych grupach wiekowych oraz diagnozę gotowości szkolnej u 6 latków.

- W przedszkolu wykorzystuje się nowatorskie rozwiązania służące uczeniu się: tablice interaktywne, programy komputerowe wspomagające rozwój i edukację dzieci: Diagnoza gotowości szkolnej, Terapia pedagogiczna, Terapia logopedyczna, zakup zabawek i książeczek do kącików. Smartfloor (dywan interaktywny), stół podświetlany, tablica podświetlana do pisania, magiczna ściana.

### **Ostateczne wnioski z ewaluacji wewnętrznej**

- Rodzice zauważają zmiany w postępach edukacyjnych swojego dziecka

- Rozwój dziecka wspomagany jest poprzez organizowanie dodatkowych zajęć, zwracanie uwagi na indywidualne potrzeby dziecka, kształtowanie umiejętności społecznych dzieci, organizowanie zajęć z dostosowaniem do potrzeb grupy, dzieci są w przedszkolu nagradzane za małe osiągnięcia i dobre zachowanie, nauczyciele wskazują rodzicom, którą sferę rozwoju dziecka należy bardziej wspierać.
- Nauczyciele przekazują informację o postępach i o trudnościach w rozwoju dziecka
- Nauczyciele wykorzystują wyniki analizy osiągnięć dzieci w celu dostosowania metod pracy z dziećmi do ich indywidualnych potrzeb, planowania dalszej pracy terapeutycznej, doboru właściwych metod i form pracy z dziećmi, zorganizowania specjalistycznych zajęć dla dzieci z deficytami rozwojowymi (zajęcia z logopedą, pedagogiem, psychologiem).
- Nauczyciele dokumentują podejmowane działania oraz realizację planów poprzez m.in. wpisy tematów zajęć w dzienniku, opracowywanie sprawozdań z realizacji prowadzonych zajęć / projektów na półrocze i koniec roku szkolnego.
- Przedszkole wspomaga rozwój dzieci, rozpoznaje możliwości dzieci poprzez analizę dokumentacji - wnioski o przyjęcie do przedszkola, karty informacji o dzieciach, opinie i orzeczenia z PPP oraz rozmowy z rodzicami.

### **Podsumowanie wyników ewaluacji wewnętrznej**

Projekt ewaluacji wewnątrz szkoleniowego systemu oceniania w Przedszkolu Samorządowym w Sitnie został zrealizowany na zlecenie dyrektora placówki, zatwierdzony przez Radę Pedagogiczną. Badania miały charakter ewaluacji wewnętrznej.

Raport z przeprowadzonej ewaluacji został opracowany przez Sylwię Kudyk, Joannę Boreką, Ewę Omańską i ks. Grzegorza Bartko, w okresie od 01.05 - 05.06.2020r. Z jego wynikami zostaną zapoznani nauczyciele, rodzice oraz organ nadzorujący przedszkole. Wnioski posłużą do udoskonalenia wewnątrz szkolnego systemu oceniania.

#### **I. Opis ewaluowanego przedsięwzięcia/obszaru:**

**Przedmiotem badania był obszar:** Procesy wspomagania rozwoju i edukacji dzieci są zorganizowane w sposób sprzyjający uczeniu się

**Celem przeprowadzonej ewaluacji było:** Zebranie informacji na temat procesów wspomaganie rozwoju i edukacji dzieci sprzyjających uczeniu się oraz uzyskanie odpowiedzi na kluczowe pytania:

- Czy procesy edukacyjne przebiegające w przedszkolu są planowane, monitorowane, doskonałe?
- Czy wdraża się wnioski z monitorowania procesu wspomaganie rozwoju i edukacji dziecka?
- Czy w przedszkolu stosuje się nowatorskie rozwiązania służące rozwojowi dzieci?
- Czy procesy zachodzące w przedszkolu są zorganizowane w sposób sprzyjający uczeniu się?
- Czy metody pracy są dostosowane do indywidualnych potrzeb dzieci i grupy przedszkolnej?
- Czy procesy wspomaganie rozwoju i edukacji dzieci są podporządkowane indywidualnym potrzebom edukacyjnym i rozwojowym oraz możliwościom psychofizycznym dzieci?
- Czy rodzice informowani są o postępach i trudnościach nauce swoich dzieci?

## **II. Przeprowadzona procedura badawcza:**

### **Opracowano standardy wymagań – wskaźniki:**

- Przedszkole osiąga cele zgodne z podstawą programową oraz przyjętym w placówce programem wychowawczo – dydaktycznym;
- Przedszkole doskonali efekty swojej pracy;

### **Zastosowano następujące metody badawcze, techniki pozyskiwania informacji/narzędzia gromadzenia danych:**

- dokumentacja: obserwacje i diagnozy, protokoły rady pedagogicznej i z zebrzań ogólnych, sprawozdania, dokumentacja zajęć;
- ankiety pisemne dla rodziców i nauczycieli;
- wywiad z Dyrektorem;

### **Próbie badawczej poddano badane grupy:**

- rodzice
- nauczyciele
- dyrektor

### **III. Wnioski ewaluacyjne – podsumowanie mocnych i słabych stron:**

#### **Mocne strony:**

- Na bieżąco monitoruje się procesy rozwoju i edukacji. Udziela się pomocy dzieciom mającym trudności w poszczególnych sferach rozwojowych dostosowując do indywidualnych potrzeb edukacyjnych i rozwojowych oraz możliwości psychofizycznych dzieci.
- Procesy zachodzące w przedszkolu są zorganizowane w sposób sprzyjający uczeniu się.
- Przebieg procesu edukacyjnego jest dokumentowany zapisami w dziennikach, kartach obserwacji, diagnozach, dokumentacji psychologiczno-pedagogicznej.
- Przedszkole zapewnia warunki do samodzielnych działań dzieci.
- Wnioski z monitorowania są wykorzystywane w planowaniu i realizowaniu tego procesu.
- Stosowane metody pracy są dostosowane do potrzeb dzieci i grupy przedszkolnej.
- Przedszkole wzbogaca ofertę zajęć dla dzieci o dodatkowe zajęcia.
- Przedszkole rozpoznaje potrzeby i możliwości dziecka oraz podejmowane są działania wspomagające rozwój dzieci.
- Zastosowanie przez nauczycieli ciekawych metod pracy z wykorzystaniem nowatorskich rozwiązań programowych wspiera rozwój zdolności wychowanków przedszkola.

#### **Słabe strony:**

- Zbyt mało wyczerpująca i systematyczna informacja rodziców o podejmowanych działaniach, postępach i trudnościach dzieci.

### **Rekomendacje:**

- Rozwijać działania w rozpoznawaniu indywidualnych potrzeb, zdolności i możliwości poszczególnych dzieci.
- Systematycznie informować rodziców o podejmowanych działaniach, postępach i trudnościach dzieci.
- Rozwijać i uściślać współpracę z rodzicami.
- Wzbogacać placówkę w pomoce dydaktyczne do indywidualnego wykorzystania ich przez dzieci w trakcie zabaw i zajęć.

### **IV. Aneks**

#### **Załączniki:**

1. Ankieta pisemna dla rodziców
2. Ankieta pisemna dla nauczycieli
3. Pytania do wywiadu z dyrektorem